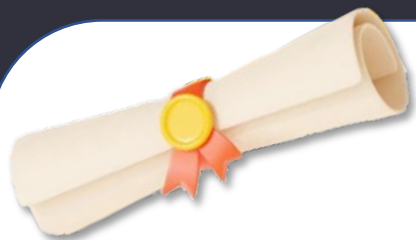


The background features a repeating pattern of graduation caps and rolled-up diplomas in black, gold, and white, scattered across the white space. A large, rounded yellow border frames the central text.

# 高考志愿填报全面指南

COMPREHENSIVE GUIDELINES FOR COMPLETING COLLEGE  
ENTRANCE EXAMINATION VOLUNTEER FORMS



# 目录

CONTENT

各类志愿

征集志愿

平行志愿

服从志愿

复征志愿

院校服从

降分投档

高招档案

调档比例

梯度

志愿优先

分数优先

大小年现象

按大类招生





01

PART ONE

# 各类志愿

# 各类志愿

志愿是指考生的志向和意愿；**院校志愿**是考生对高等院校志向的选择；**专业志愿**是考生根据自己的兴趣爱好、性格特点、发展潜能对院校中某一个或几个专业意愿所作出的选择。

院校志愿和专业志愿统称为高考志愿，两者是一个有机联系、相互作用统一体，它完整地表达了考生希望就读的院校和专业意向，在某种程度上决定了考生未来发展方向就业前景。



# 各类志愿


无效志愿就是对考生投档录取没有意义或无用的志愿，它有两种情况：

**01**

是由于考生笔误或填错或涂错院校代码，电脑无法按考生的原本意思显示或运行（在实际志愿填报时系统会报错而无法提交）

**02**

是在同一批次院校志愿之间没有形成梯度或反向梯度关系，如果考生第一志愿没有被录取，其后的各个志愿都不会被录取。

The background features a repeating pattern of graduation caps (mortarboards) and rolled-up diplomas. The caps are dark blue with yellow bands, and the diplomas are light beige with red and gold seals. The items are scattered across the white background, some appearing in sharp focus and others as faded, semi-transparent elements.

02

PART TWO

# 征集志愿

# 征集志愿

## 什么是征集志愿

对于第一批至第四批第一志愿录不满额的院校，在每批次第一志愿录取完成后，由省教育考试院向社会公布院校招生缺额计划，考生再根据缺额计划在**当地招生办填报“征集志愿”**，这样使得第一志愿录取时落选的考生有第二次重新填报志愿的机会。

## 征集志愿有哪些

- 01 院校在正式投档时**生源不足**导致缺额
- 02 院校投档时生源充足，但部分考生因不服从专业调剂、身体条件不符合所报专业的要求等原因而退档形成的缺额。
- 03 院校生源足额，但后期在该省追加了招生计划。



# 征集对象

考生考分达到该批次录取控制分数线，  
或者符合省级招办规定的填报该批次  
征集志愿的分数要求

尚未被录取的考生

未被平行志愿录取的线上考生，是否填报征集志愿完全由**本人决定**。征集志愿中的学校、专业符合自己的志愿愿望，就可以积极主动地按照规定填报征集志愿；以增加一次录取机会；反之，完全可以不报征集志愿。

**已被录取**的考生，**不得再参加**征集志愿以及其后批次的录取。

# 征集填报

所在的省招生信息网上查询。  
公布的征集志愿计划信息。

## 查询缺额院校

01

成绩达到批次线且没有被录取。  
分数不够的考生不要填报。

## 选择注意事项

02

03

按网上填报志愿的步骤和  
要求上网填报。

## 网上填报

04


05

## 地点和时间

招办统一公布；学校也会有通知。在公布的时间内网上填报。

## 院校/专业优先

专业选择的余地非常小。有较强专业倾向的考生最终考虑是否填报征集志愿。



03

PART THREE

# 平行志愿

# 平行志愿

## 什么是“平行志愿”？

所谓平行志愿，指考生所选A、B、C、D等志愿，他们之间是平行关系。将达到批次录取**最低控制分数线**的考生，按考生成绩从高分到低分的顺序，由计算机对每个考生所填报的平行院校志愿，依次检索。

举例而言，如果第一志愿里设有A、B、C、D四个平行校志愿，考生依次填报后，录取时首先将考生档案投到考生填报的A学校，如成绩不够，则将考生档案投到B学校。若符合B院校的投档条件，就不再向C和D院校投档。



## 平行 / 顺序的区别

平行志愿的投档原则为“分数优先，遵循志愿”，而传统的顺序志愿则是根据“志愿优先，按分排序”。举例说明：

考生小李填报志愿时第一志愿选择清华大学，第二志愿复旦大学，第三志愿四川大学，他的投档会先被送到清华大学，如果分数不够，或清华大学退档，这时才会进入复旦大学。而且复旦大学如果被第一志愿为复旦大学的其他考生报满的话，那么小李的考分再高，也只有被退档，同理可推出四川大学也是如此。

小李填了清华大学、复旦大学、四川大学三所大学，这时这三所大学是处于平行的，关键是小李的分数，和中考一样，是按考生的分数排位，比如小李是第100名，那处理完前99的志愿后，再处理小李的投档。如果小李的分数超过了三所大学的录取分，且这三所大学都没有满额的情况下，那将按照他填写的顺序投档，被清华大学录取。同理，如果只达到复旦大学和四川大学的录取线，那同样按填写顺序投档。

# 平行志愿的优点

## 降低志愿风险

以前的填报志愿，考生只能选择一所高校作为第一志愿，选报志愿的难度和风险较大。实行平行志愿填报，考生可以**同时填报多所高校**，志愿选择的**空间增大、风险降低**。

## 减少高分落榜

实行平行志愿是根据分数对考生进行排序，分数高的考生排名靠前，每个**志愿都有多个高校**，选择余地增大，这样就大大提高了高分考生被录取的可能性。

## 减少高校断档

有效避免了高校招生过程中的**“大小年”现象**。有利于高校选拔人才，平行志愿投档前要将模拟投档情况告知高校，高校可根据生源情况适当调增计划录取优秀生源。

# 平行志愿的录取原则

平行志愿的投档原则是**志愿并列、位次优先、遵循志愿、一轮投档**。举例说明：

01

甲考626分，乙考625分。甲填报的志愿顺序为：清华大学，北京大学，四川大学；乙填报的志愿顺序为：北京大学、清华大学、四川大学。志愿投档和学校录取的过程如下：

02

第一步，按照成绩从高到低，系统首先检索甲的ABC三个志愿。甲的第一志愿为清华大学，但如果清华大学已经录满，系统则进入检索第二志愿北京大学，假设北京大学还有最后一个名额，甲则按B志愿被北京大学录取。

03

系统投档完甲后，按照顺序检索到乙的志愿。乙的第一志愿是北京大学，但由于北京大学最后一个名额录取了甲，而清华大学也已招满，系统则进入检索第三个志愿，条件符合，乙被四川大学录取。

# 平行志愿的风险

实行平行志愿后，考生投档后被退档的理由，主要是高考总分低、专业不服从调剂、单科成绩不符合要求、体检不合格等。退档后，考生只能参加征集志愿或下一批次录取。

各平行志愿高校间没有梯度，投档成功率会下降。

考生虽然达到了学校的投档分，却没有达到所报的专业分，而又不从专业调剂，那么将会被退档。

由于考生对自身实力估计过高，高考成绩未能达到填报的所有平行志愿高校的投档线，根本不会被投档，录取与否也就无从谈起。

按照平行志愿投档的批次，提档比例原则上控制在105%以内，投档人数多于录取人数。如某高校招生计划为100人，提档比例为102%，则被提档的102名考生中，肯定有2人面临退档风险，分数越接近投档线的考生风险越大。

# 平行志愿填报技巧

正确参考往年招生高校录取**平均分和位次**。

**分差**是确定录取相对位置的一个重要概念。是指学生的成绩或学校（专业）的录取分数与它所在批次的省控线之间的差。考生用自己的高考成绩（考生成绩-批次录取控制线）与所定学校的往年的分差（学校录取线-批次录取控制线）的最大值进行比较。如果自己的分差大于学校往年的分差的最大值，则录取的概率很大。

**特别提醒**考生的是，在参考拟报高校往年的录取平均分数线时，不能**仅参考其前一年**的录取分数，而要综合分析该校**近三年**的平均录取分数线。

# 平行志愿填报技巧

## 合理安排院校梯度和顺序。

如何把握平行志愿之间的梯度？考生和家长不妨参考“口诀”——“冲一冲、稳一稳、保一保、垫一垫”。这样的话，几所学校就形成了梯度配置顺序。不过，要注意的是，“冲一冲”要慎重，要有一定把握，而不是盲目乱冲。

### 冲一冲

把有希望够得着的理想学校作为A志愿；

### 稳一稳

把与自己成绩“门当户对”的学校作为B志愿；

### 保一保


把比自己成绩稍低点的学校作为C志愿；

### 垫一垫

将D志愿学校作为垫底学校。

## 谨慎对待“服从调剂”

考生如果确认“服从调剂”，一方面可增加录取的机会；另一方面极可能调剂录取的学校和专业，不是你愿意就读的学校和专业。因此，考生既要充分重视，又要慎重对待。

The background features a repeating pattern of graduation caps (mortarboards) and rolled-up diplomas. The caps are dark blue with yellow bands, and the diplomas are light beige with red and gold seals. The items are scattered across the white background, some appearing in sharp focus and others as faded, semi-transparent elements.

**04**  
PART FOUR

**服从志愿**

# 服从志愿

服从志愿是指在高考填报志愿过程中，考生在每个批次填报之后的附加志愿，主要有**批次服从**和**专业服从**两个方面

## 批次服从

**批次服从**又叫院校服从，简单来讲，就是如果自己的高考成绩不能达到自己填报的大学，就可以**调剂到同一批次其他大学**；从而增加自己被录取的可能性；自教育部推出平行志愿录取后，部分省市已经取消服从志愿。

## 专业服从

**专业服从**是指如果考生被录取到自己填报的大学，但是没有被自己填报的专业录取，如果服从专业调剂的话，学校会把这类考生**调剂到本校其他专业**，这叫专业调剂。如果不服从专业调剂，则学校会**退档**，学生则落榜。

The background features a repeating pattern of graduation caps (mortarboards) and rolled-up diplomas. The caps are dark blue with yellow bands, and the diplomas are light beige with red and gold seals. The items are scattered across the white background, some appearing in sharp focus and others as faded, semi-transparent elements.

05

PART FIVE


复征志愿

# 复征志愿

复征志愿是指大学在高考**第一轮**录取工作结束后，某些大学未完成当年的录取招生指标。对达到了录取分数线而未被大学录取的考生提供的**第二次补填志愿**的机会，此次志愿称为征集志愿。

一般在高校的第一轮录取工作结束后进行。



The background features a collection of graduation caps (mortarboards) and rolled-up diplomas scattered across the frame. The caps are dark blue with gold bands, and the diplomas are light beige with gold seals and red ribbons. The overall theme is academic achievement and graduation.

06  
PART SIX

# 院校服从

# 院校服从

服从志愿包括专业服从和院校服从两类。

## 专业服从

表示无条件服从该校批次该类别所有的专业。  
考生在"是否服从其它专业"栏填报"服从", 则表示愿意**无条件服从**该院校该批次该类别的**所有专业**。

## 院校服从

表示考生愿意**无条件服从**该批次该类别所有的**院校和专业**。在各批次征求平行志愿中, 均包含有"是否服从其他院校"栏。

假如考生报的学校都没有录上, 那么招办就会给一个同批次的**未招满**计划的学校, 但是其中**任何专业**你都要接受, 选上院校服从会让考生的**录取机会就大大增加**。如**不服从**, 又没有被你所填志愿学校提档, 将被刷到下一个批次的院校, 参加**下一批次院校**的投档。

# 院校服从

学校服从只在每个批次进行，也就是说，**重点批次**的学校服从，只调剂到**重点批次院校**


报了3个重点大学的志愿，虽然说**过了重点线**，但是成绩没有达到这些学校的投档线，因此不能被所报考的这三所大学录取

用户填报了**学校服从志愿**，那么在重点批次里，有一些学校的投档线低，用户的分数刚好达到，这些录取分数低的重点批次大学在当年招生不足，就产生了**缺额**

这个时候，这些上了重点线的考生就可以调剂到这些重点大学里面，从而增加了被录取的几率。

## 学校调剂也有**不足**的地方

有可能调剂到你**不喜欢**的大学，或者你**觉得比较差**的重点大学，学校调剂在重点批次，二本，三本，高职大专里面都有，有些只到三本，但是，学校调剂是在同一个批次中进行的，也就是说，**重点大学的学校调剂，就调剂到重点大学，不会把你调剂到二本去的。**



PART SEVEN

07

# 降分投档


# 降分投档

根据教育部的规定：“有下列情形之一的考生，由省级招生委员会决定，可在高等学校调档分数线下适当降低分数要求投档，由学校审查决定是否录取。同一考生如符合多项降低分数要求投档条件的，只能取其中降低分数要求幅度最大的一项分值，且**不得超过20分**。

## 适宜人群

- 01 边疆、山区、牧区、少数民族聚居地区的少数民族考生；
- 02 归侨、华侨子女、归侨子女和台湾省籍考生；
- 03 烈士子女。





08

PART EIGHT

# 高招档案

# 高招档案

## 定义

参加高考的考生在考试前所要填充的关于个人信息资料，也可能包括一些协议，例如高考诚信协议（一项促进考生文明守纪的协议书）。

## 内容

- 01 一般包括个人基本信息，如籍贯，出生日期，民族等等。
- 02 个人的主要经历：如小学、中学的地址，证明人。
- 03 个人的记录：如是否有不良记录。





---

09

PART NINE

---

# 调档比例

# 调档比例

是指某一院校调阅考生电子档案数与计划招生数的比例，在实行平等志愿的省份中，一般在105%-110%之间，并在各院校的《招生简章》予以公布。

## 举例

西南财经大学09计划招生4100名 调档比例为105%



如果学校招生100人，投档比例1: 1.2那么就会有120人志愿被投档该校，达到省控线才有资格填报相应院校。比例大于一是因为有部分学生专业不服从调剂，若过不了专业分数，就被踢出该校，为防止生源不足。



---

**10**  
PART TEN

---

**梯度**

# 梯度

01

就是生活中常说的楼梯的台阶，有些楼梯两个台阶之间的高度差比较大，我们就说其梯度大；反之就其梯度小。在志愿填报中的梯度只表示两个或几个院校之间录取线差值的大小。

02

考生地选报志愿时要注意使院校与专业之间形成合理的梯度，以免造成滑档、进档退档或死档的风险。



---

PART ELEVEN

志愿优先

---

# 志愿优先

所谓志愿优先就是在报考该院校的考生中，首先考虑的是考生的专业志愿，也就是说先考虑第一专业志愿，再考虑第二专业志愿，依次类推，也叫“专业志愿清”。

01

02

比如一个考生未能达到第一专业志愿最低录取分数，将转入下面的专业志愿顺序，依次类推。如该专业前面已录满，不管该生分数多高，也不能进入该专业了。



PART TWELVE

**12**

**分数优先**

# 分数优先

所谓分数优先就是投档到该校的所有学生，从高分的学生开始依次按专业进行投档，也就是说，分数高的学生优先按专业顺序进行投档。也叫“分数清”。

## 特点

- 01 保护相对高分考生，最大限度地满足高分考生的专业志愿。
- 02 相对高分考生被退档的可能性较小。
- 03 按照自己喜好程度安排专业顺序，把最喜欢的专业放在第一顺序。

## 原则

- 01 将该校调档线上所有学生按高考分数由高到低、不分专业级差进行排队，
- 02 依次按考生所报专业志愿确定录取专业，如果考生所报第一专业已满，顺序考虑这个考生所报第二专业。
- 03 如果所报5个专业都不能录取，才依次考虑下一个考生的志愿。



PART THIRTEEN

# 13 大小年现象

# 大小年现象

是某些院校在历年招生录取中，报考人数(批次最低控制线上)很不稳定、起伏较大，引起该校录取线较大幅度波动的趋势。

“小年”一般不会持续两年以上，大多情况下一所院校如果头一年出现了“小年”现象，在第二年由于大家都想去碰运气，所以第二年很难再一次出现小年现象。

一定要给自己保留“冲一冲”与“保底”的名额，“冲一冲”的院校今年正好遇到了“小年”，就有机会以一个较低的分数被这所学校录取。不巧都赶上了“大年”，至少能够保证考生不会被退档。

不要只参考近一年的投档线，最好能参考到近五年该校的录取线，同时参考历年的省控线，对比历年省控线与校线的分差，综合参考各项数据，最后谨慎得出报考结论。

热门地区的热门高校如果在外省招生人数越少，出现大小年现象的可能性就越大，因为招生人数越少最后投档的变数就越大。

## 报考技巧



PART FOURTEEN

# 14 按大类招生

# 按大类招生

## 专业招生

### 先上大学再选专业

按**学科大类**即按照一级学科(群)或二级学科(群)进行招生,学生进校后按院(系)**统一管理**,经过两年通识教育培养,学生根据本人意愿、专业兴趣、就业去向等因素,以及社会需求和自主择业的实际情况,选择具体专业方向**再攻读一至二年**毕业。

## 大类招生

### 填报志愿时选择专业

长期以来,按**专业招生**、**专业培养**一直是各高校采取的主要模式。专业设置都是依据“按计划统一招生,按计划专业培养,按计划对口分配”的原则设定的。学生入学后即就读自己选择的专业至毕业。

# 按大类招生

## 按学科招生

按学科招生的模式将相同或相近学科划归一个大类招生其中包含了几个专业。如新闻传播学类、工商管理类、材料类、机械类、公共管理类等。

## 清楚 大类招生的 三种形式

### 按基地班实验 班模式招生

如北京大学“元培计划实验班”清华大学的“人文科学实验班”“社会科学试验班”等都是以实验班的形式进行大类招生。

## 对新生进行通识教育

新生入校统一进入一个学院不分专业进行通识教育，待大二再分专业。通识教育最重要的一点就是打破专业限制，不分文理先学习基础课。

# 按大类招生

## 南京大学

国际经济与贸易  
金融学 财政学  
经济学 保险学  
金融工程



按同一大类招生各学校包含的专业也不同

## 经济学类

考生一定要看清目标院校的某些大类所包含的专业中是否有自己的意向专业

## 上海交通大学

国际经济与贸易  
金融学  
经济学

## 武汉大学

国际经济与贸易  
金融学  
财政学  
保险学

# 按大类招生

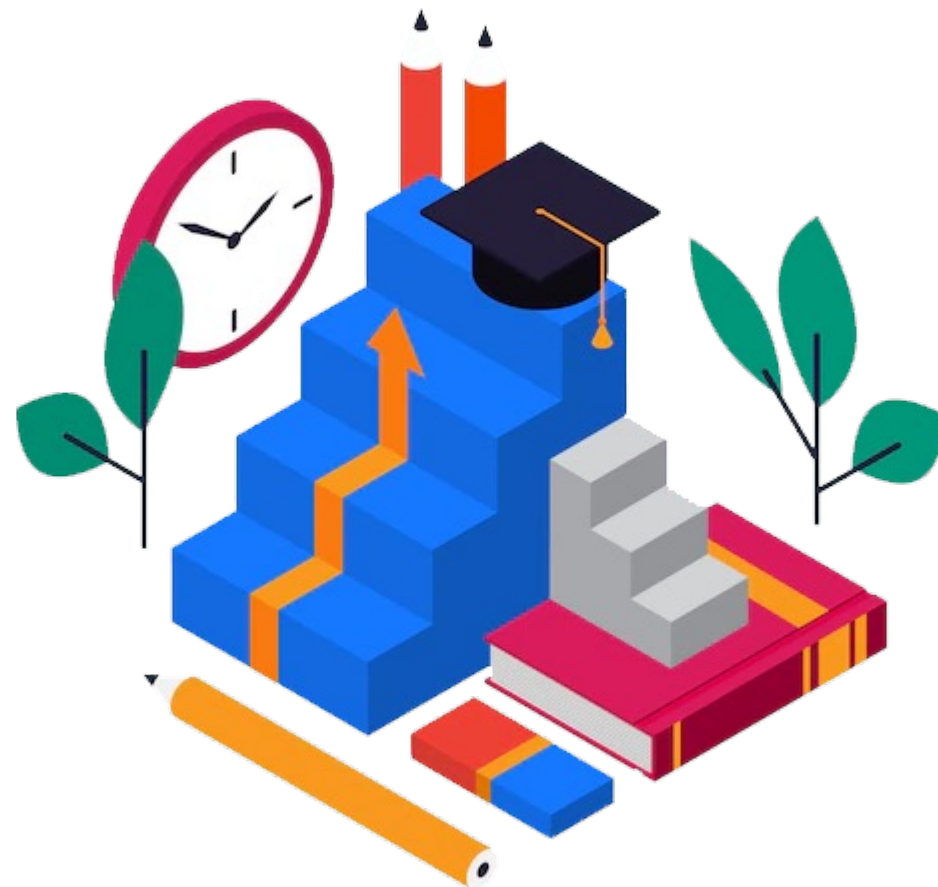
按大类招生的高校并不是所有学科或专业都按大类招生

01

考生要仔细阅读高校的招生计划，搞清哪些学科或专业是按照大类招生的，哪些学科或专业是依然按照专业招生的。

02

搞清这一点才能有效利用一定数量的专业志愿，增加选择专业的数量。



# 按大类招生

对考生来讲，专业招生和大类招生没有高下之分，只有适不适合

## 大类招生

避免了盲目选择专业增加录取机会

专业学习时间较短不利于科学研究

培养适应性强的复合型创新型人才

## 专业招生

可为学生制定详尽的培养计划

有更多时间学习专业知识、搞科研

无法满足时代对复合型人才需求

The background features a collection of 3D-rendered graduation caps (mortarboards) and rolled-up diplomas. The caps are dark blue with gold tassels and gold bands. The diplomas are light beige with gold seals and red ribbons. They are scattered across the white background, some appearing to float or fall.

# 感谢观看

高考志愿填报全面指南

COMPREHENSIVE GUIDELINES FOR COMPLETING COLLEGE  
ENTRANCE EXAMINATION VOLUNTEER FORMS